



調査報告書

調査日 2000年0月0日

作成日 2000年0月0日

委任者 〇〇 〇〇 様

受任者

大川探偵事務所 横浜本部

届出書の受理番号

神奈川県公安委員会 第 45230020 号

対象者 氏名	〇〇 〇〇 氏 (以下、対象者と表記する。)
生年月日	〇〇〇〇年〇月〇日
住所	〇〇県〇〇市〇〇町〇丁目〇番〇号
勤務先	株式会社〇〇
所在地	〇〇県〇〇市〇〇町〇丁目〇番〇号
第二対象者 氏名	〇〇 〇〇 氏 (以下、第二対象者と表記する。)
住所	〇〇県〇〇市〇〇町〇丁目〇番〇号
勤務先	株式会社〇〇
所在地	〇〇県〇〇市〇〇町〇丁目〇番〇号 〇〇〇〇ビル 〇〇階
調査日	20〇〇年〇月〇日 (〇曜日)
調査目的	対象者及び第二対象者を監視し、行動を割り出す。 対象者及び第二対象者を監視し、不貞の証拠を入手する。
調査方法	尾行及び張り込みによる調査。
備考	特になし。 ※赤字で記載部分はサンプル仕様の説明です。 本来の報告書には記載されません。

調査日 20〇〇年〇月〇日（〇曜日）

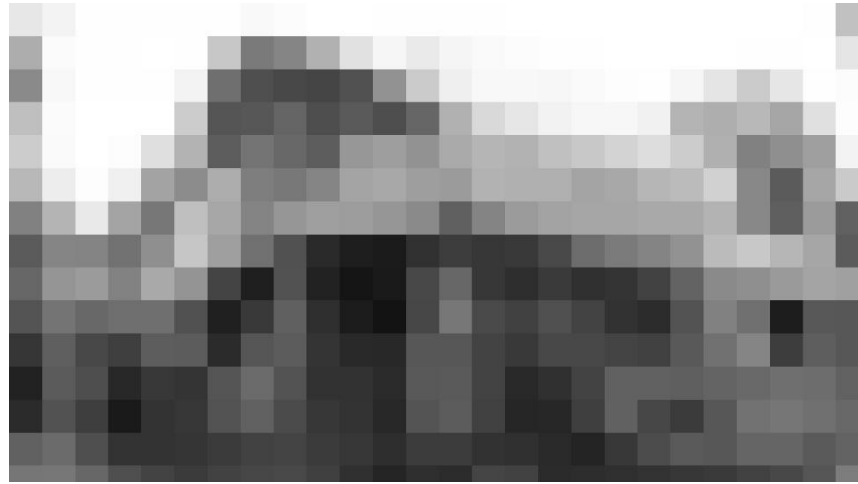
時間

内容

〇〇:〇〇

行動時刻
記録欄

調査員、対象者自宅周辺に於いて、監視態勢に入る。

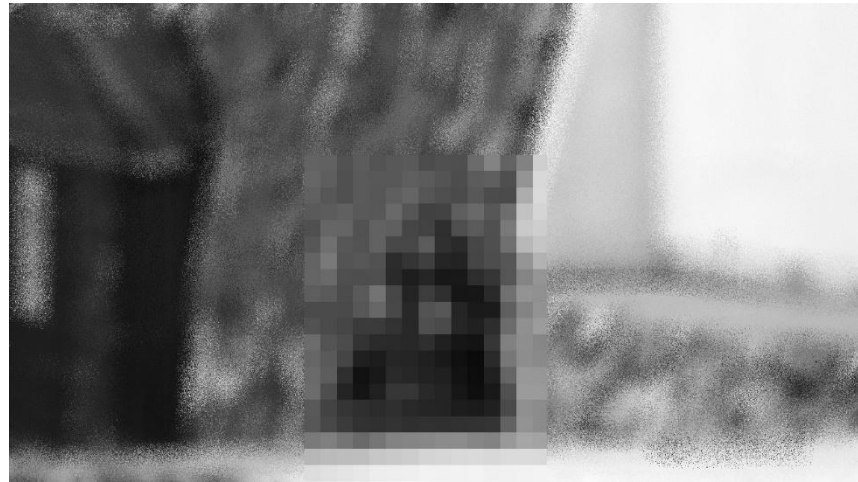


（対象者自宅 外観）

張り込み開始画像から報告書は始まります。

〇〇:〇〇

対象者、自宅より出、〇〇市〇丁目方面へ向かう。



（対象者）

対象者の顔を確認できる画像は数枚あれば充分です。警戒させるリスクを避けるため基本は後ろ姿になります。

時間

内容

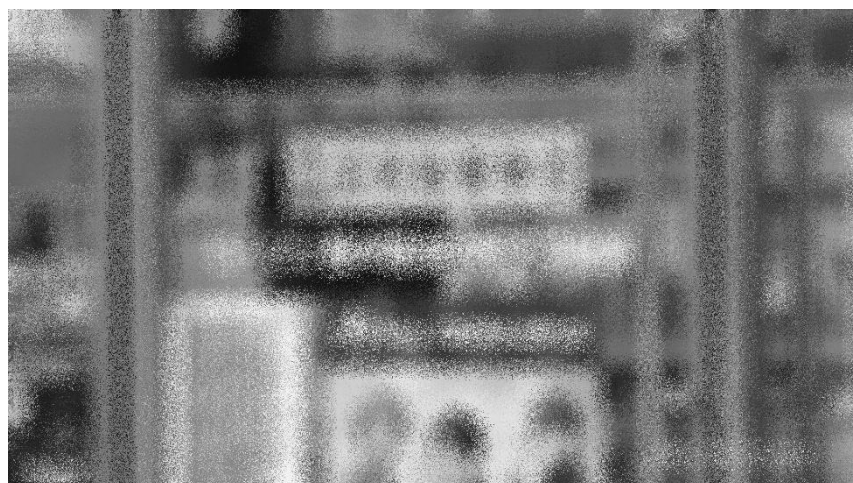
<p>〇〇:〇〇</p>	<div data-bbox="507 360 1366 840"></div> <p data-bbox="874 846 997 884">(対象者)</p> <p data-bbox="507 987 1316 1070">対象者、〇〇市〇丁目に所在するコンビニエンスストア「コンビニ 〇丁目店」に入る。</p> <p data-bbox="555 1133 863 1171">「コンビニ 〇丁目店」</p> <p data-bbox="571 1180 1123 1218">所在地：〇〇県〇〇市〇丁目〇番〇号</p> <p data-bbox="571 1229 884 1267">TEL：123-456-789</p> <div data-bbox="507 1317 1366 1796"></div> <p data-bbox="874 1803 997 1841">(対象者)</p> <p data-bbox="499 1852 1358 1935">不貞行為の有無に関わらず、対象者が立ち寄った場所を記録します。 行動全てを記載することで報告書の信憑性を高めます。</p>
--------------	---

時間

内容



(「コンビニ ○丁目店」 外観)



(「コンビニ ○丁目店」 表示)

立寄り先の詳細もわかりやすく記録します。

時間

内容

〇〇:〇〇

対象者、「コンビニ 〇丁目店」より出、「〇〇駅」方面へ向かう。



(対象者)

〇〇:〇〇

対象者、「〇〇駅」に入り、改札方面へ向かう。



(対象者)

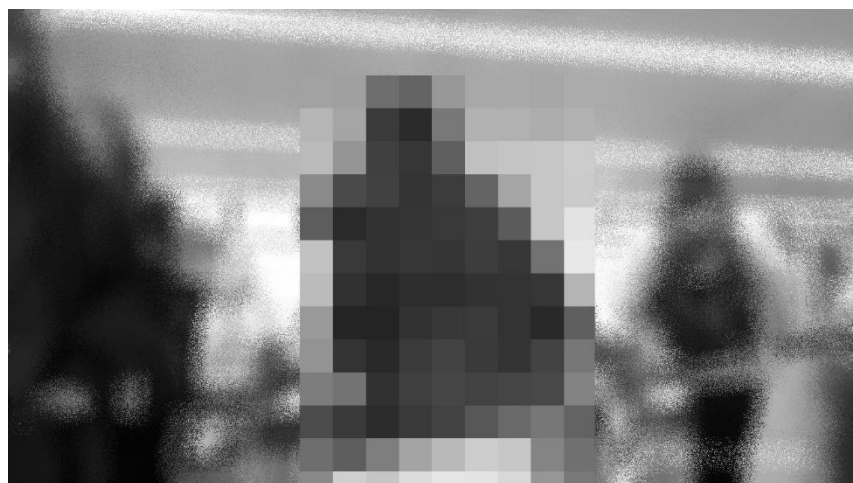
街中や人混みでは、対象者以外の個人情報にモザイク処理を施します。

時間

内容

〇〇:〇〇

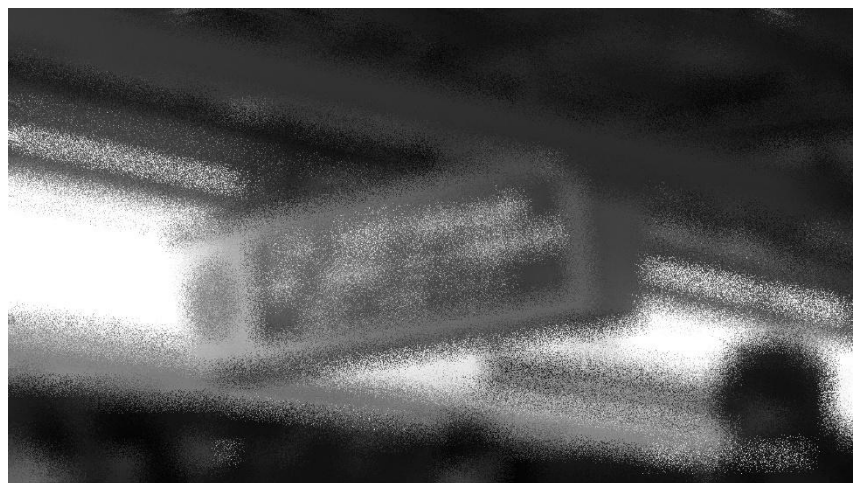
対象者、改札を通過、〇番線ホームに向かう。



(対象者)

〇〇:〇〇

対象者、〇番線に停車中の、〇〇線「〇〇行」に乗車する。



(〇番線ホーム 電光掲示板)

時刻表も記録します。時刻も写っているのでより信憑性が増します。駅の中や人が多い場所では、誤解防止や他人の迷惑にならないよう撮影を控える場合もあります。報告書に必須な画像かどうか優先順位を決めて判断します。

時間

内容

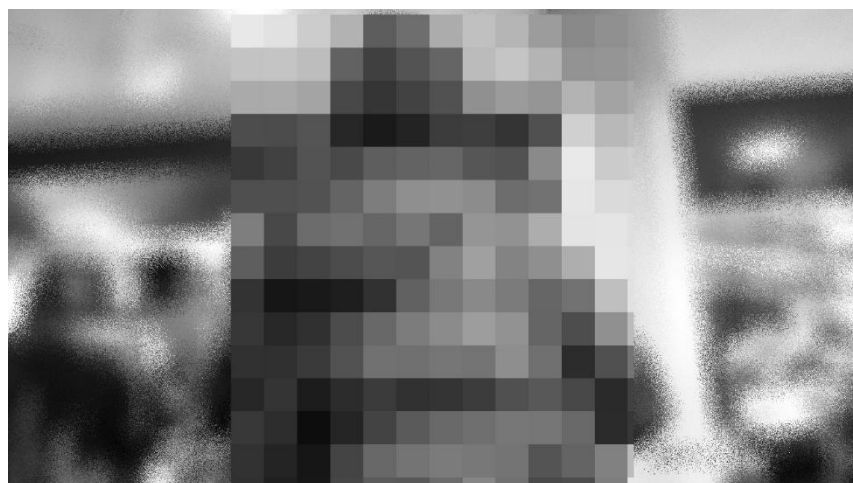
<p>〇〇:〇〇</p>	<div data-bbox="507 356 1362 837"></div> <p data-bbox="874 842 999 882">(対象者)</p> <p data-bbox="507 987 1278 1028">同線、「〇〇駅」に到着、下車し、改札方面へ向かう。</p> <div data-bbox="507 1077 1362 1559"></div> <p data-bbox="874 1563 999 1603">(対象者)</p>
--------------	--

時間

内容

〇〇:〇〇

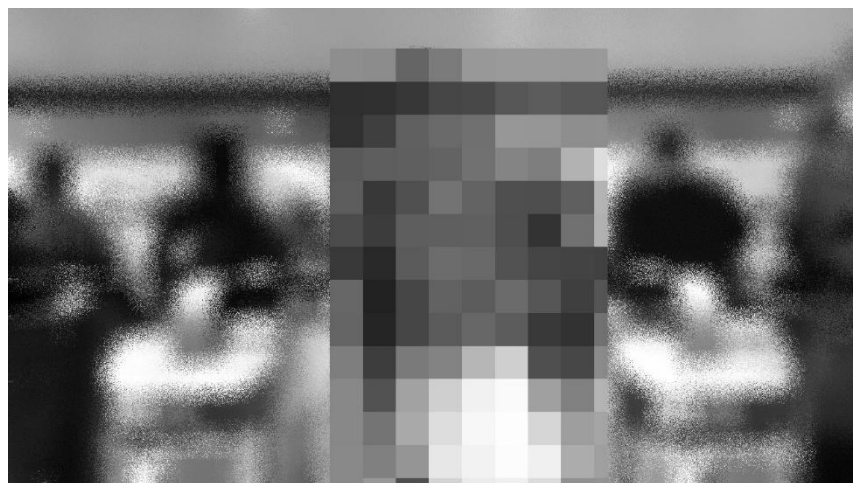
対象者、改札を通過、「〇〇駅」改札方面へ向かう。



(対象者)

〇〇:〇〇

対象者、改札を通過、〇番線ホームに向かう。



(対象者)



時間

内容

<p>〇〇:〇〇</p>	<div data-bbox="507 360 1366 837"></div> <p data-bbox="874 846 999 882">(対象者)</p> <p data-bbox="507 987 1331 1023">対象者、〇番線に到着の、〇〇線「〇〇行」に乗車する。</p> <div data-bbox="507 1077 1366 1554"></div> <p data-bbox="730 1563 1142 1599">(〇番線ホーム 電光掲示板)</p>
--------------	---

時間

内容

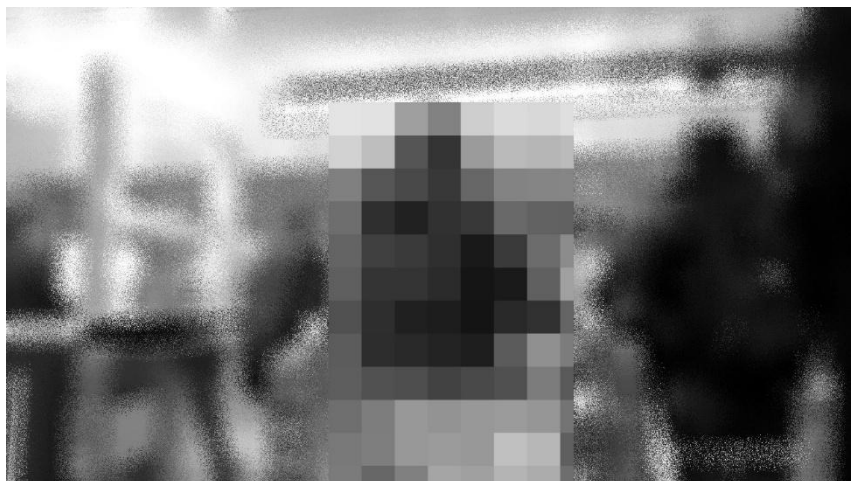
<p>〇〇:〇〇</p>	<div data-bbox="507 360 1366 837"></div> <p data-bbox="874 846 999 882">(対象者)</p> <p data-bbox="512 987 1278 1023">同線、「〇〇駅」に到着、下車し、改札方面へ向かう。</p> <div data-bbox="507 1077 1366 1554"></div> <p data-bbox="874 1563 999 1599">(対象者)</p>
--------------	--

時間

内容

〇〇:〇〇

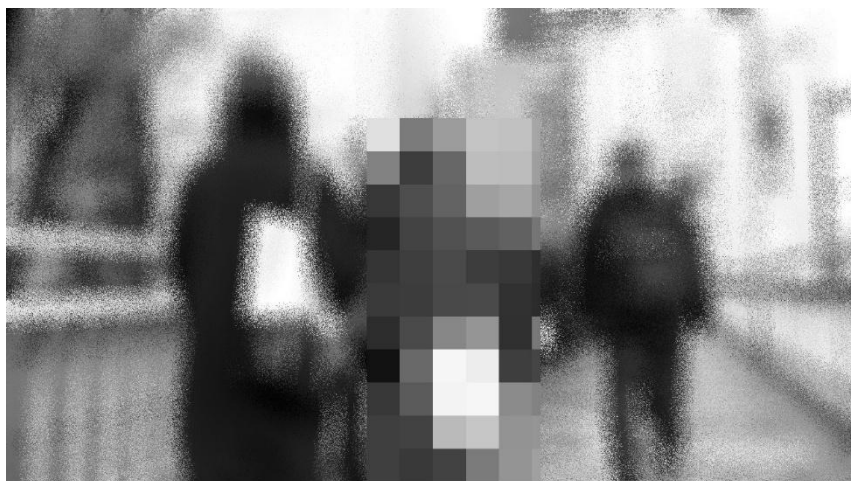
対象者、改札を通過、同駅構内を移動する。



(対象者)

〇〇:〇〇

対象者、「〇〇駅」より出、〇〇市〇丁目方面へ向かう。



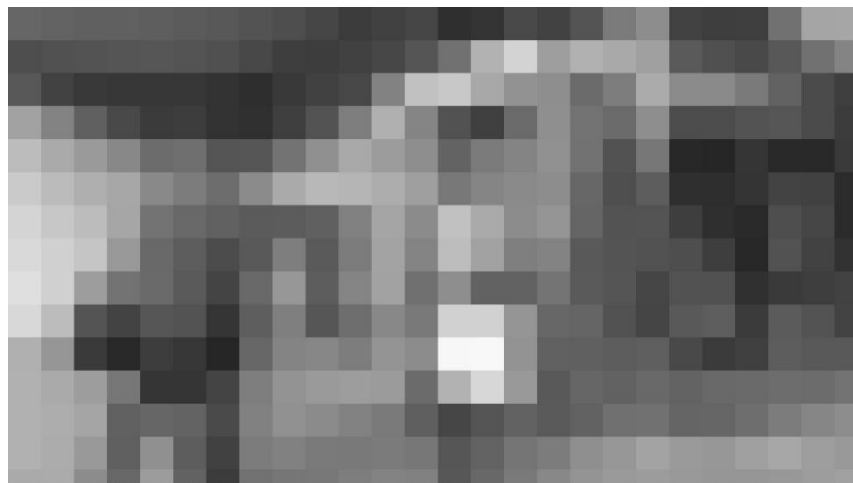
(対象者)

時間

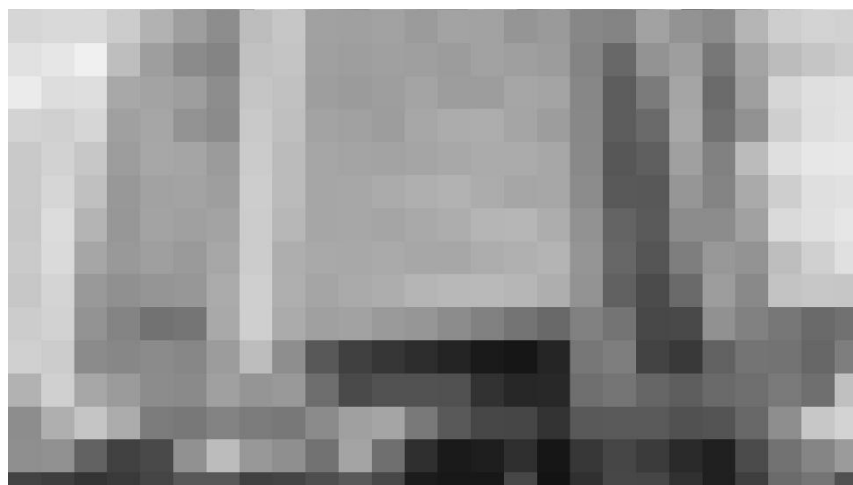
内容

〇〇:〇〇

対象者、勤務先が所在する「〇〇〇〇ビル」に入る。



(対象者)



(「〇〇〇〇ビル」 外観)

時間

内容

<p>〇〇:〇〇</p>	 <p>(「〇〇〇〇ビル」 表示)</p> <p>対象者、「〇〇〇〇ビル」より出、「〇〇駅」方面へ向かう。</p>  <p>(対象者)</p>
--------------	---

時間

内容

〇〇:〇〇

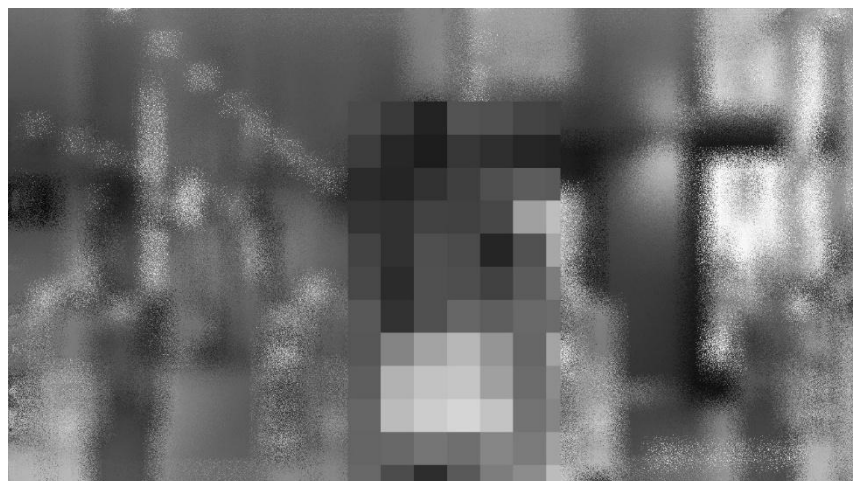
対象者、「〇〇駅」に入り、改札方面へ向かう。



(対象者)

〇〇:〇〇

対象者、改札を通過する。



(対象者)

時間

内容

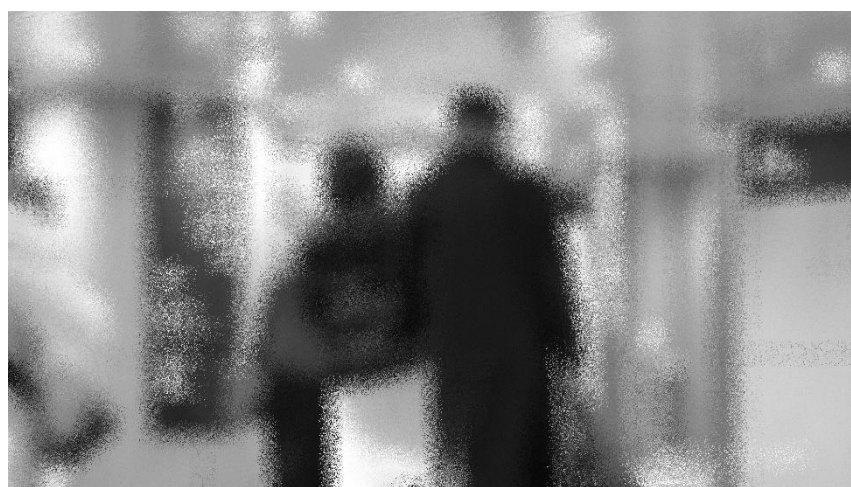
〇〇:〇〇

対象者、改札付近にて、第二対象者と合流する。

画像を撮影するのが不可能だった場合は、文章で説明をして捕捉します。

〇〇:〇〇

対象者ら、〇番線ホームへ向かう。

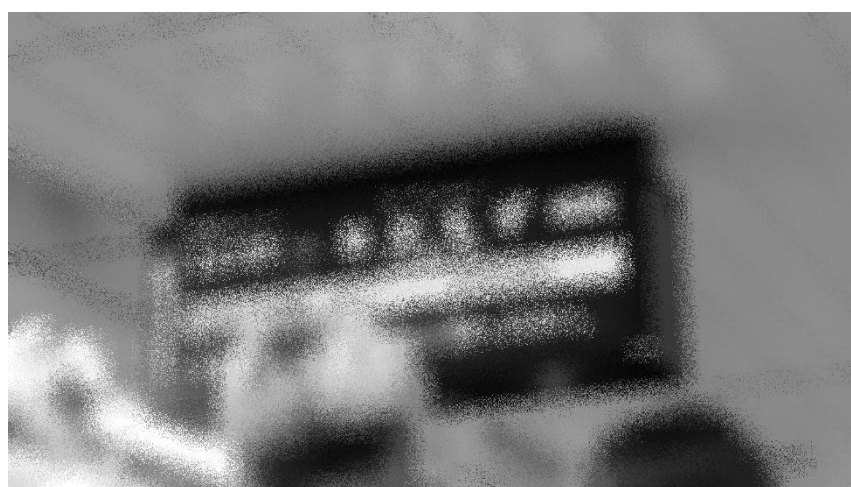


(対象者・第二対象者)

合流してもすぐに顔は狙わず、安全に撮影できる機を伺います。以下、解散するまで、主語は「対象者ら」二名になります。

〇〇:〇〇

対象者ら、〇番線に到着の、〇〇線「〇〇行」に乗車する。



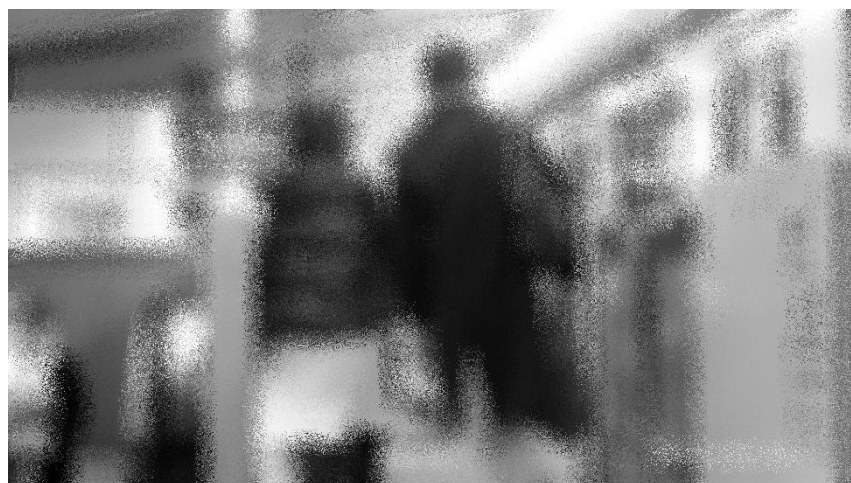
(〇番線ホーム 電光掲示板)

時間

内容

〇〇:〇〇

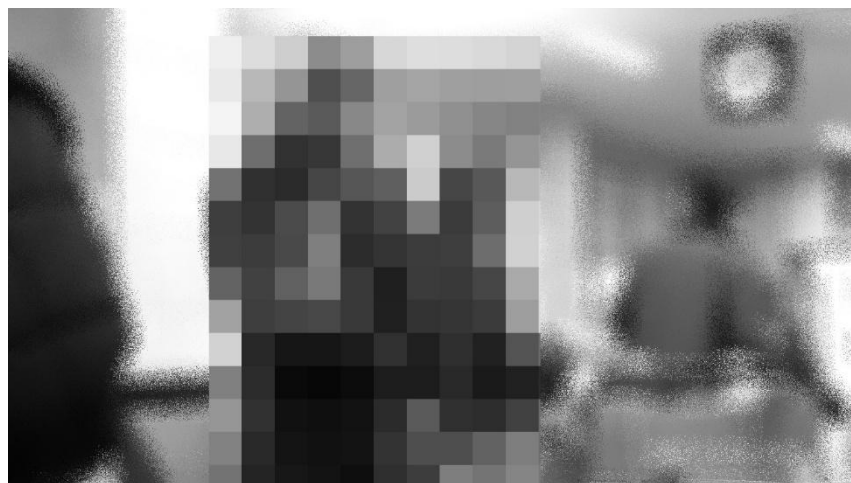
同線「〇〇駅」に到着、下車し、改札方面へ向かう。



(対象者・第二対象者)

〇〇:〇〇

対象者ら、改札を通過、同駅構内を移動する。



(第二対象者・対象者)

時間

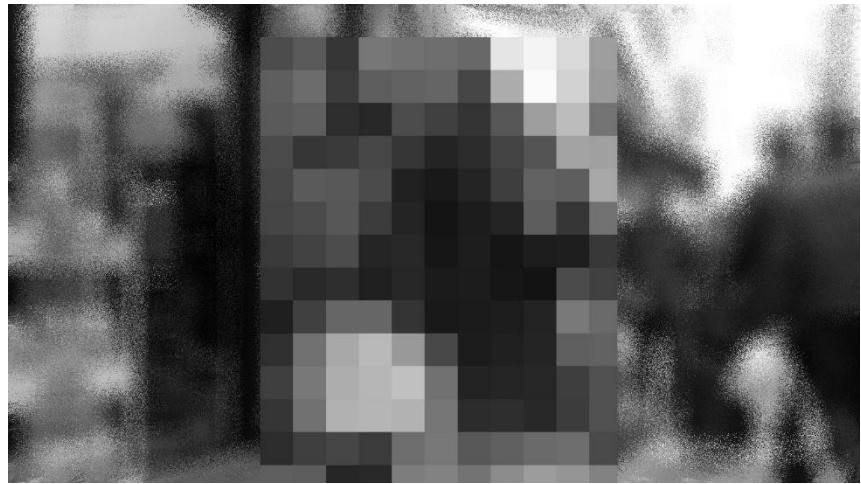
内容

〇〇:〇〇

対象者ら、「〇〇駅」より出、〇〇市〇丁目を移動する。



(対象者・第二対象者)



(対象者・第二対象者)

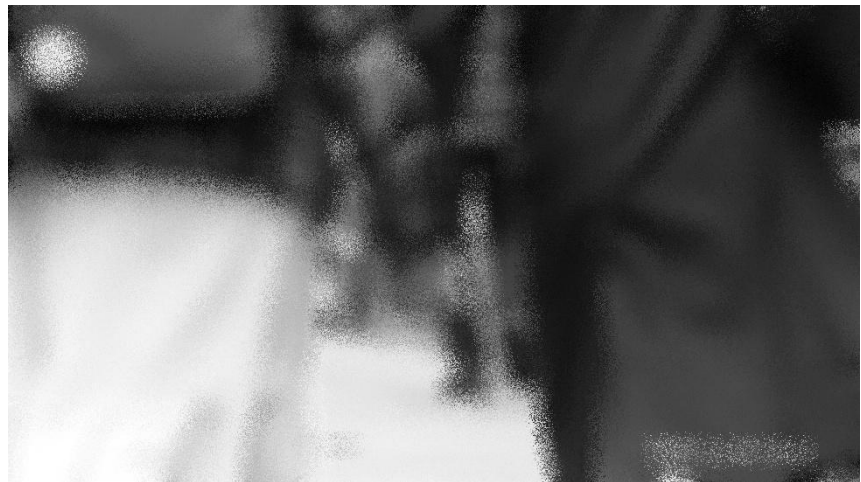
画像は必要に応じて3~5分間隔で記録します。その為、ただ歩いている画像が続く場合もあります。

時間

内容



(対象者・第二対象者)

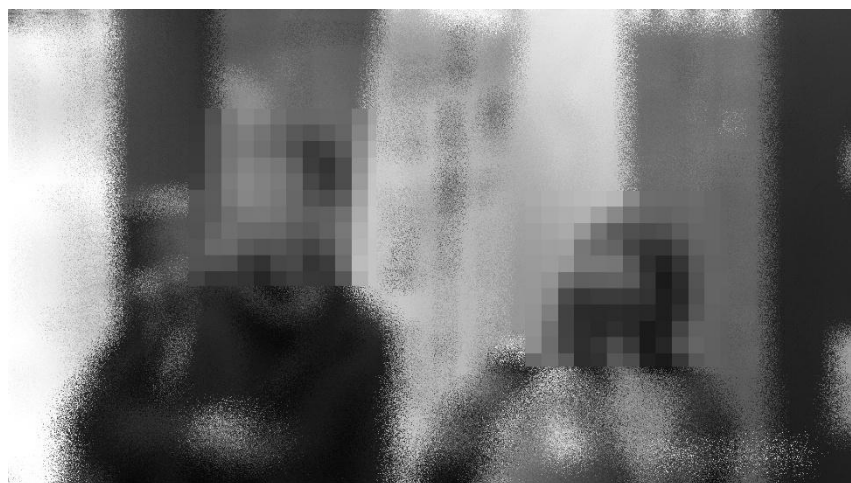


(対象者・第二対象者)

手を繋ぐ、抱き合うなど、不貞行為以外のスキンシップを記録できれば証拠能力はより高くなります。上記画像は繋いだ手のアップ画像です。



(第二対象者・対象者)



(第二対象者・対象者)

安全なタイミングで顔を撮影します。二人が並んで歩く姿や食事する場面などが理想です。

時間

内容

〇〇:〇〇

対象者ら、〇〇市〇丁目に所在する居酒屋「酒場〇〇」に入る。

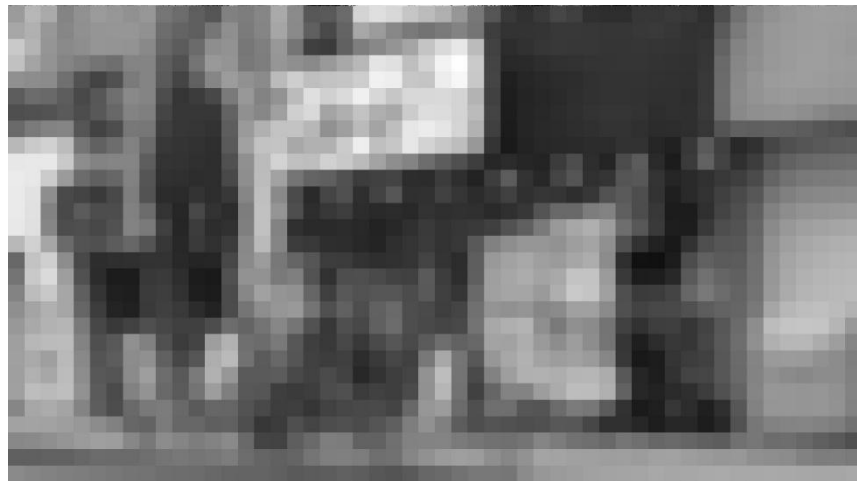
「酒場〇〇」

所在地：〇〇県〇〇市〇丁目〇番〇号

T E L : 123-456-789



(第二対象者・対象者)



(「酒場〇〇」 外観)

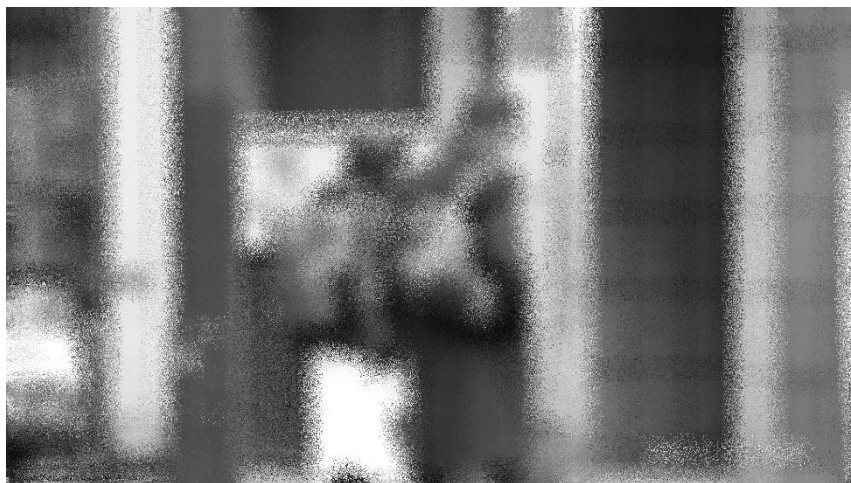
店内潜入は必要に応じ実施します。調査中にご要望をお伺いする場合があります。

時間

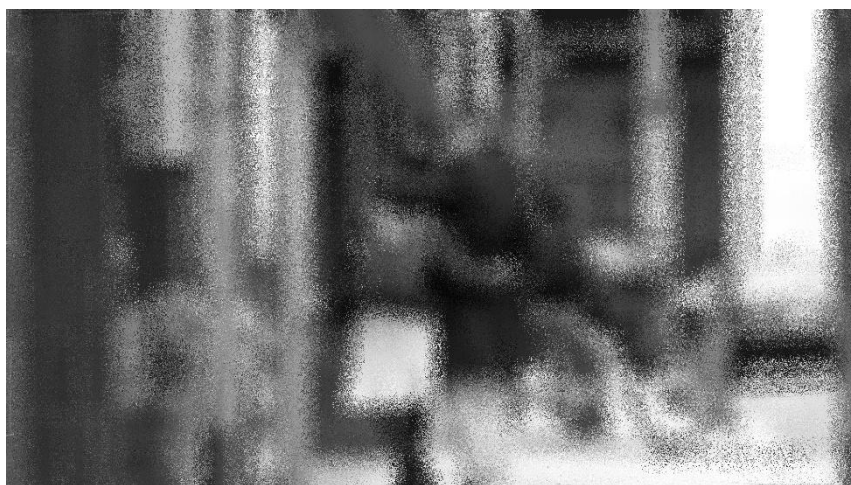
内容

〇〇:〇〇

対象者ら、「酒場〇〇」より出、〇〇市〇丁目を移動する。



(対象者・第二対象者)



(対象者・第二対象者)

時間

内容

〇〇:〇〇

対象者ら、〇〇市〇丁目路上にて、キスをする。



(対象者・第二対象者)

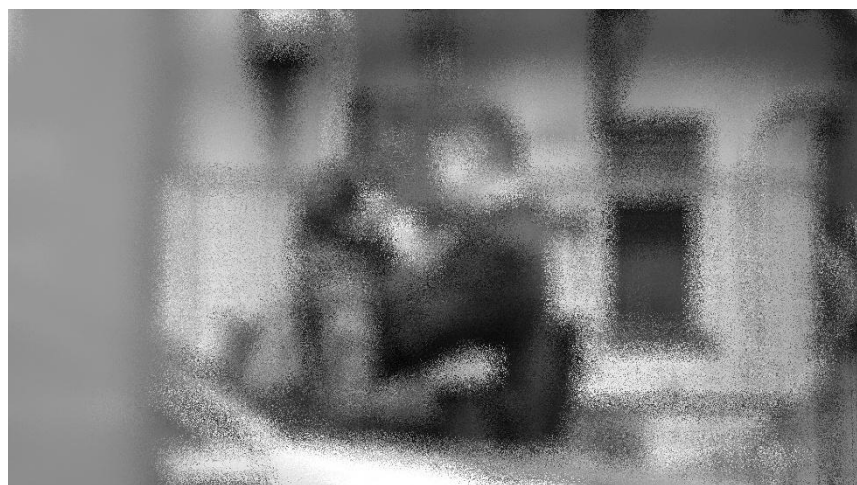


(対象者・第二対象者)

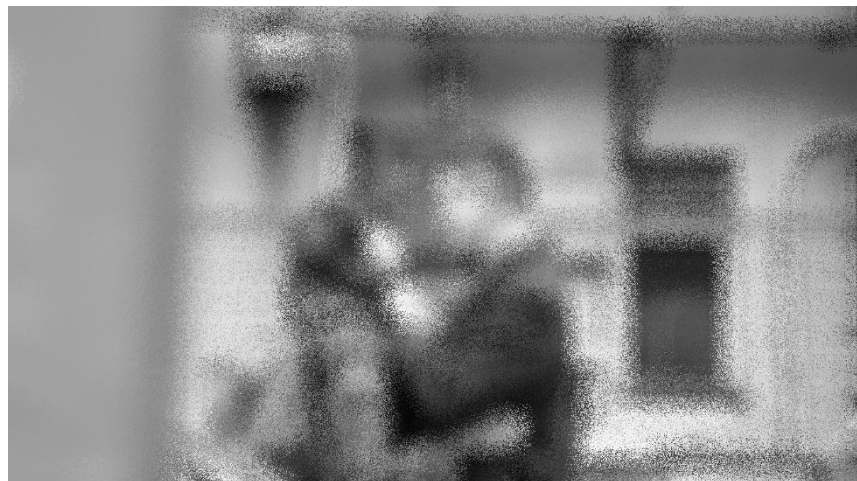
キスやラブホテルの出入りなど重要な場面はコマ送りで画像を掲載し、より分かりやすく記録します。上記画像のようなキスシーンは二人が男女関係であることを推認できる非常に有力な証拠になります。

時間

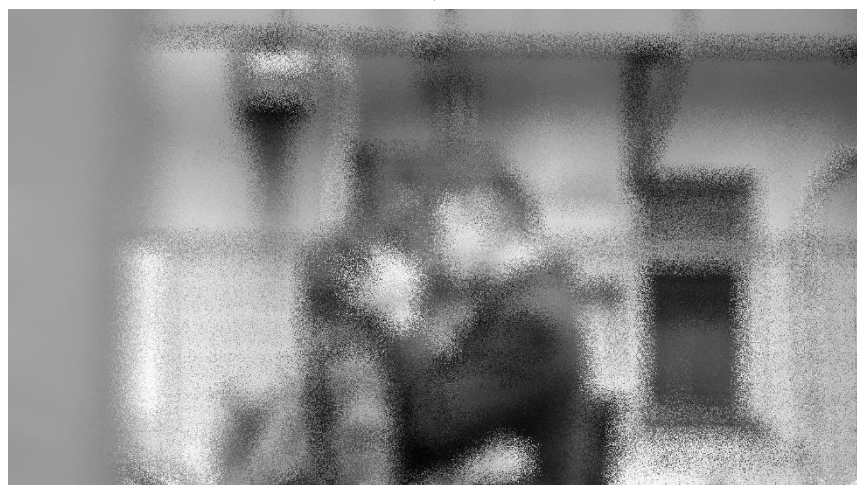
内容



(対象者・第二対象者)



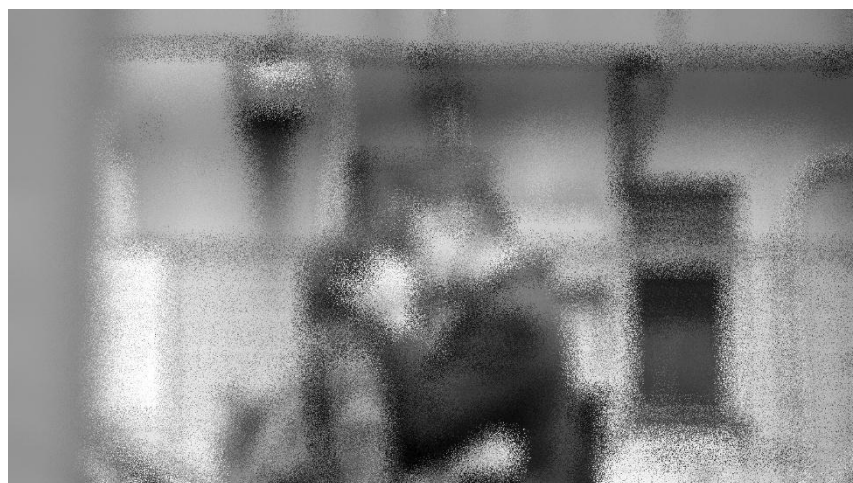
(対象者・第二対象者)



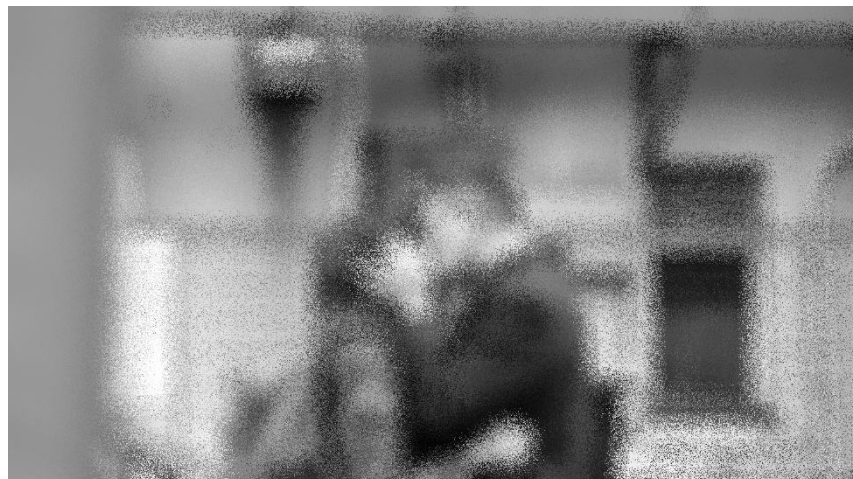
(対象者・第二対象者)

時間

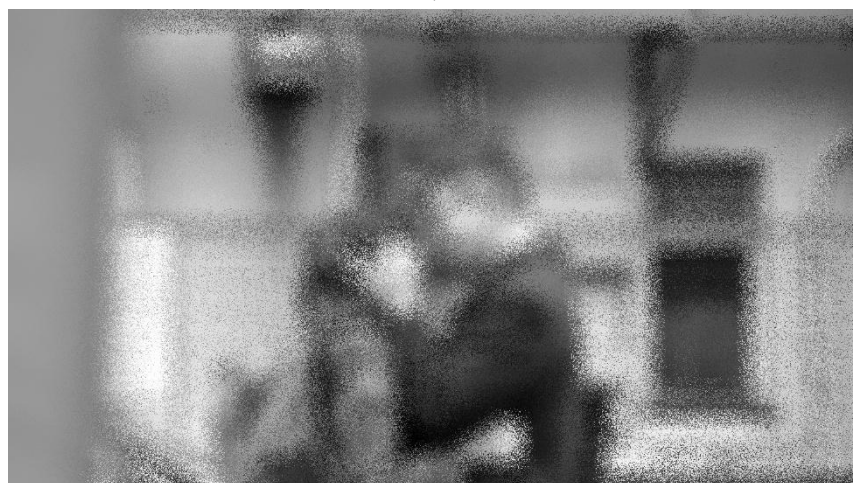
内容



(対象者・第二対象者)



(対象者・第二対象者)



(対象者・第二対象者)

時間

内容

〇〇:〇〇

対象者ら、〇〇市〇丁目を移動する。



(対象者・第二対象者)

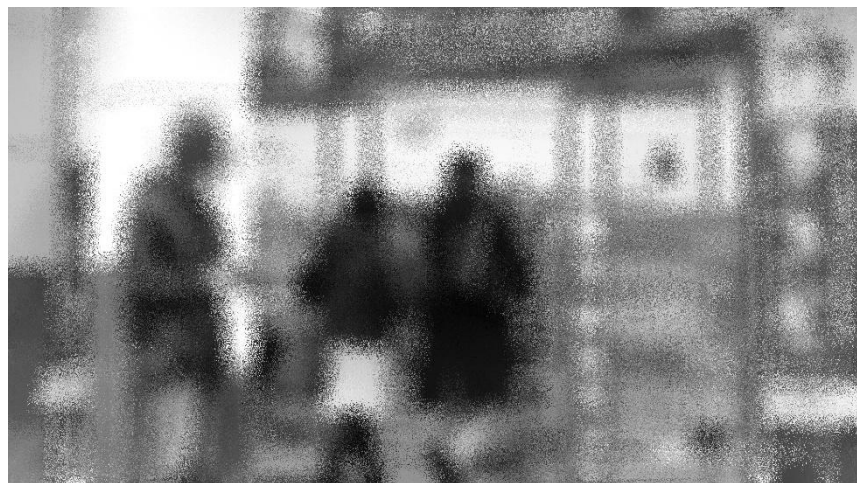
〇〇:〇〇

対象者ら、〇〇市〇丁目に所在するコンビニエンスストア
「コンビニ 〇〇店」に入る。

「コンビニ 〇〇店」

所在地：〇〇県〇〇市〇丁目〇番〇号

T E L : 123-456-789



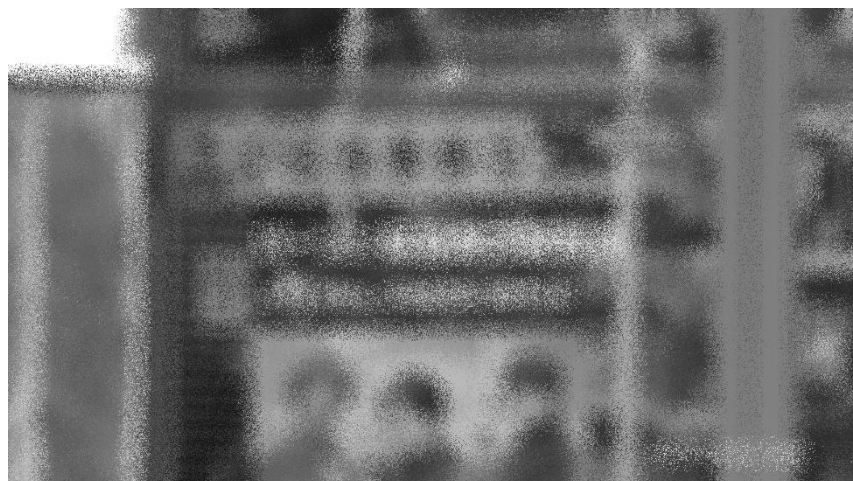
(対象者・第二対象者)

時間

内容



(「コンビニ ○○店」 外観)



(「コンビニ ○○店」 表示)



(第二対象者・対象者)

時間

内容

〇〇:〇〇

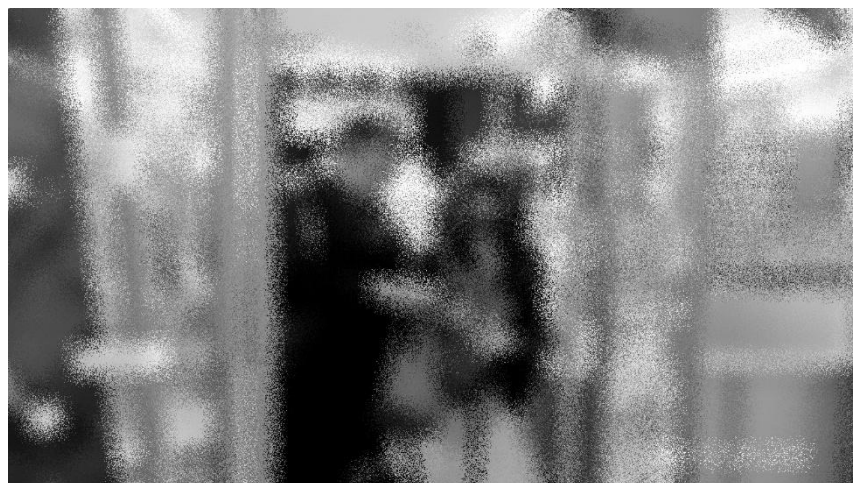
対象者ら、商品を購入、レジにて清算する。



(対象者・第二対象者)

〇〇:〇〇

対象者ら、「コンビニ 〇〇店」より出、〇〇市〇丁目を移動する。



(第二対象者・対象者)

時間

内容

〇〇:〇〇

対象者ら、〇〇市〇丁目に所在するラブホテル「ホテル〇〇」に入る。

「ホテル〇〇」

所在地：〇〇県〇〇市〇丁目〇番〇号

T E L : 123-456-789



(対象者・第二対象者)



(対象者・第二対象者)

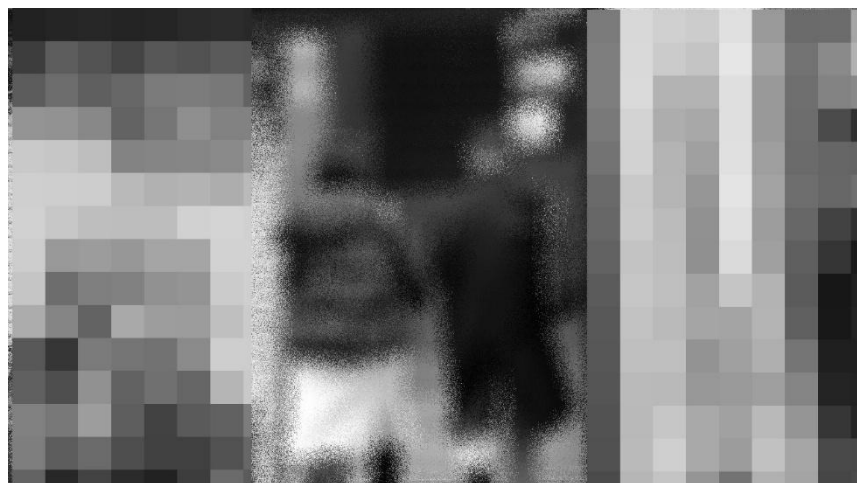
キスシーン同様、コマ送りで記録します。

時間

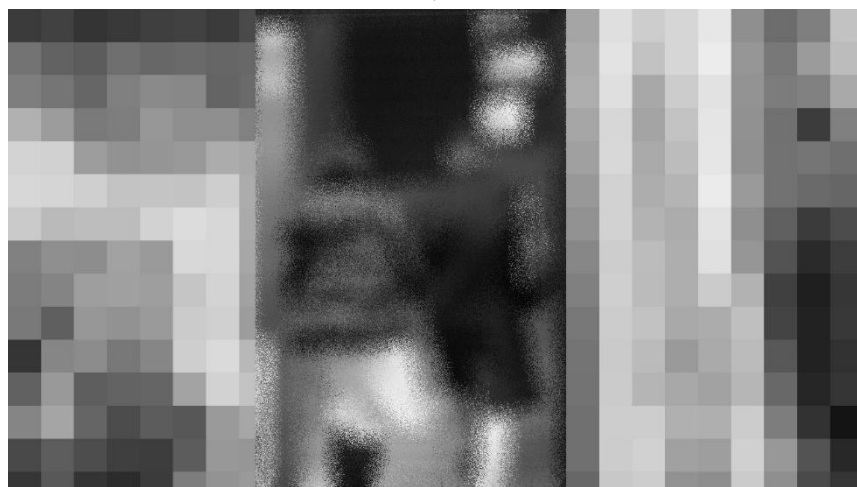
内容



(対象者・第二対象者)



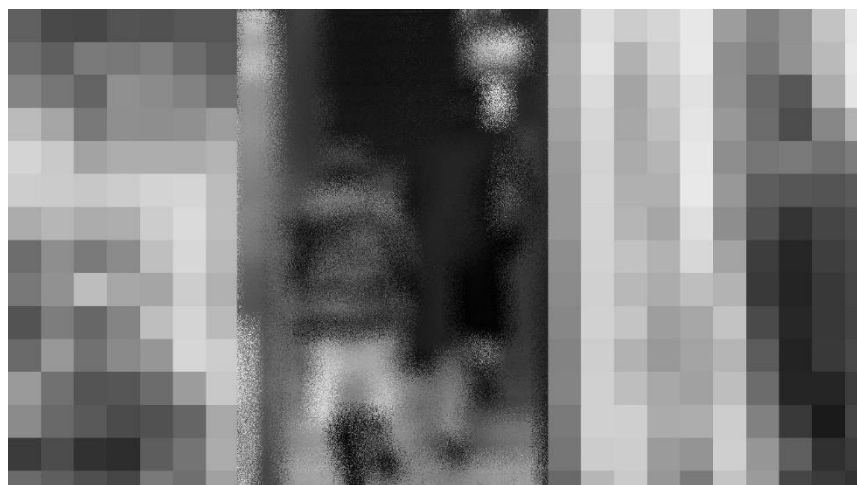
(対象者・第二対象者)



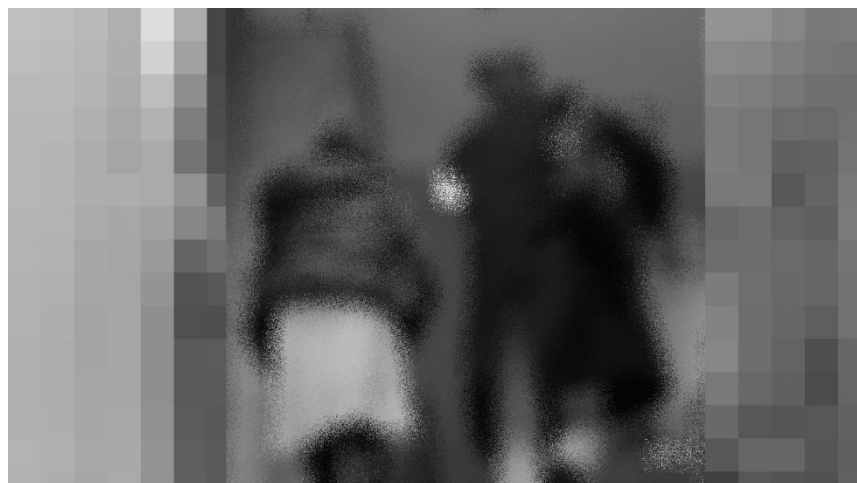
(対象者・第二対象者)

時間

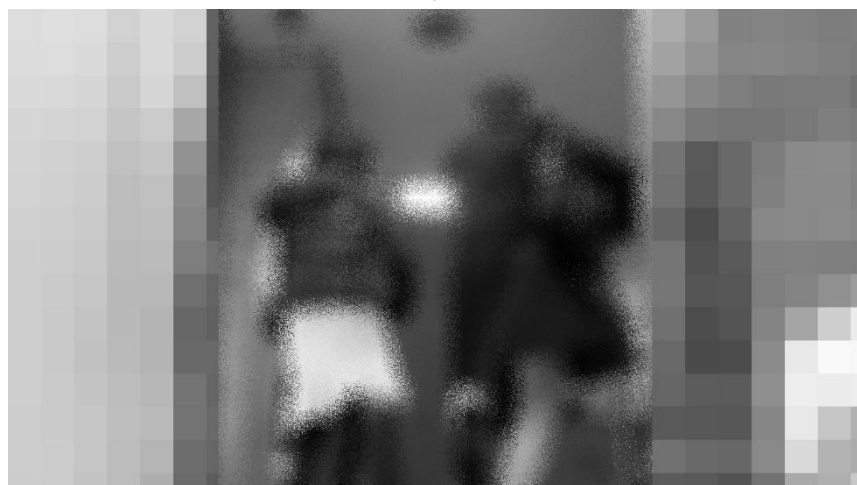
内容



(対象者・第二対象者)



(対象者・第二対象者)



(対象者・第二対象者)

時間

内容



(「ホテル〇〇」 外観)



(「ホテル〇〇」 表示)



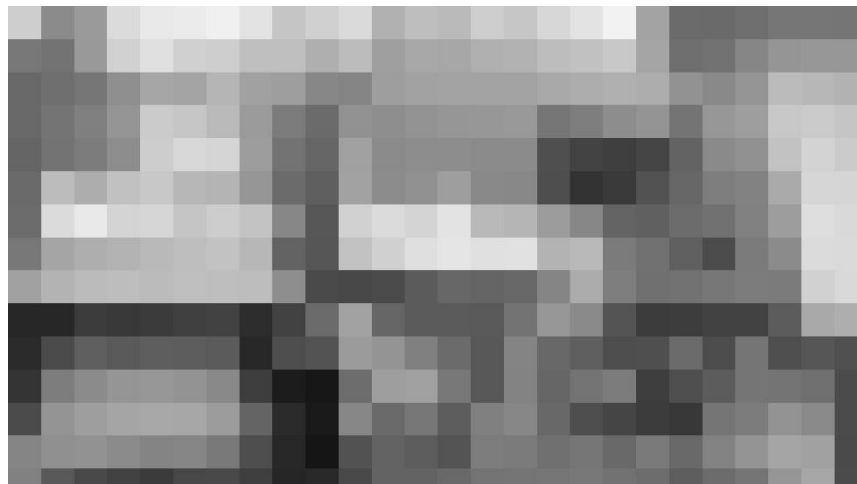
(「ホテル〇〇」 出入口)

時間

内容

(入店から約2時間40分、対象者らの出入りは一切認められない)

対象者らがホテルに滞在した時間を記録します。目を離さず監視していた証明として30分～1時間程度で定期的に外観画像を記録します。滞在時間や時刻によって、宿泊を伴わない場合でも不貞が認められる証拠になり得ます。特にラブホテルの場合、利用目的が性行為であるという認知が一般的に広い為、より推認されやすい傾向があります。



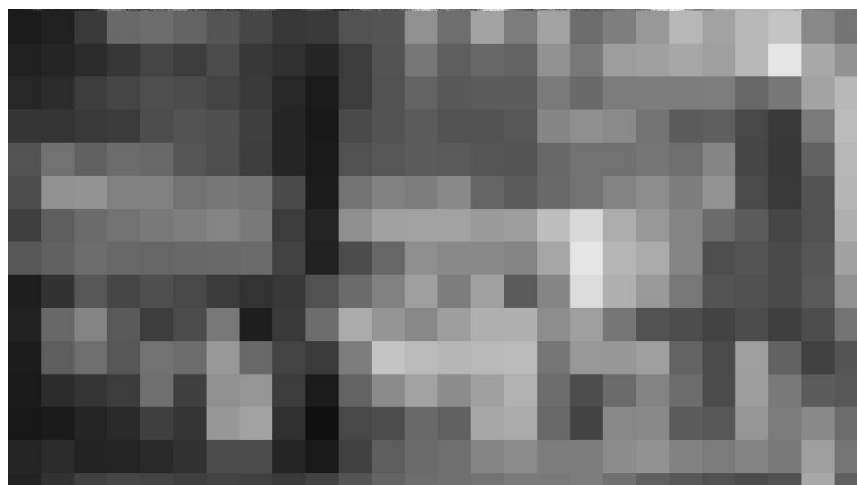
(「ホテル〇〇」 外観)



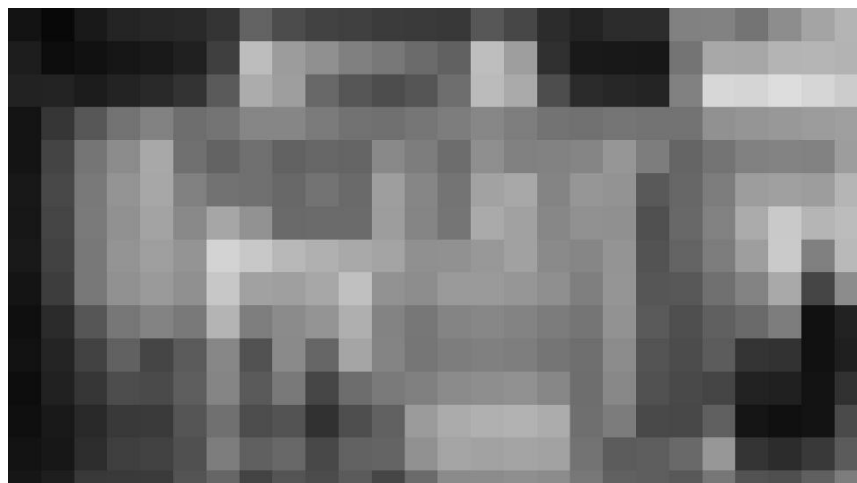
(「ホテル〇〇」 出入口)

時間

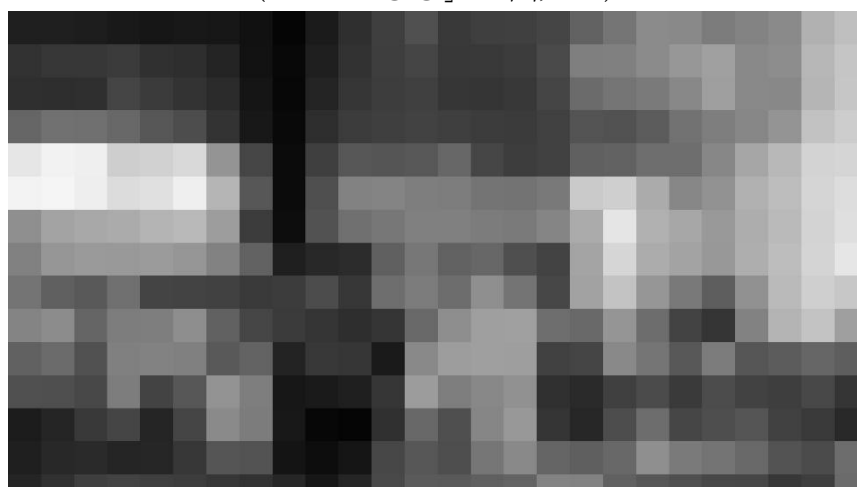
内容



(「ホテル〇〇」 外観)



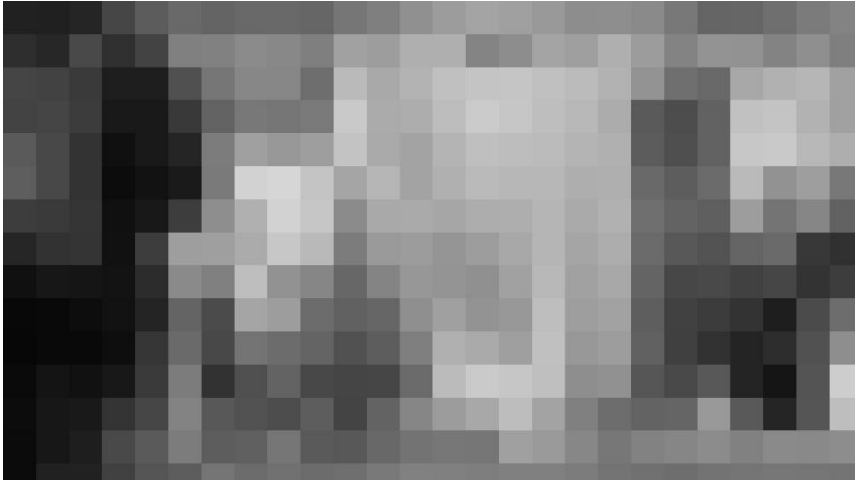

(「ホテル〇〇」 出入口)



(「ホテル〇〇」 外観)

時間

内容

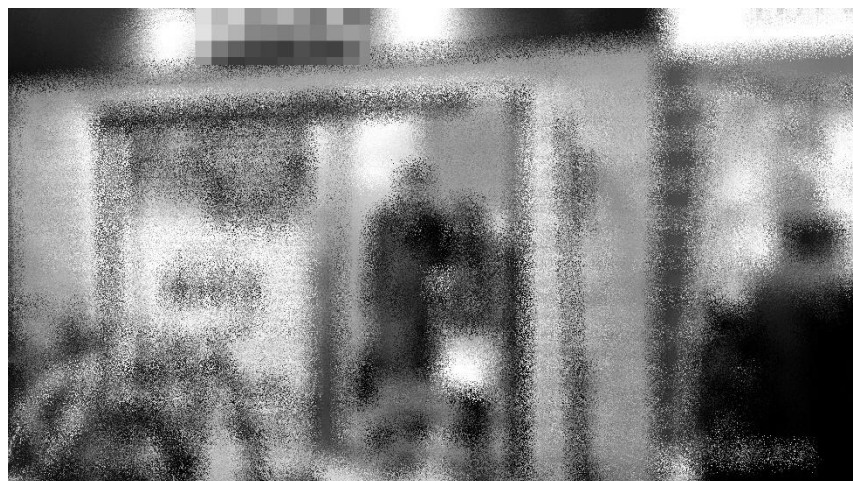
<p>〇〇:〇〇</p>	 <p>(「ホテル〇〇」 出入口)</p> <p>対象者ら、「ホテル〇〇」より出る。</p>  <p>(第二対象者・対象者)</p> <p>「入り」同様、「出」も、コマ送りで記録します。</p>
--------------	---

時間

内容



(第二対象者・対象者)



(第二対象者・対象者)



(第二対象者・対象者)

時間

内容



(第二対象者・対象者)



(第二対象者・対象者)



(第二対象者・対象者)

時間

内容

<p>〇〇:〇〇</p>	<div data-bbox="507 360 1366 837"></div> <div data-bbox="772 837 1098 882"><p>(第二対象者・対象者)</p></div> <p data-bbox="507 987 1023 1025">対象者ら、「〇〇駅」方面へ向かう。</p> <div data-bbox="507 1077 1366 1554"></div> <div data-bbox="772 1554 1098 1599"><p>(対象者・第二対象者)</p></div>
--------------	--

時間

内容

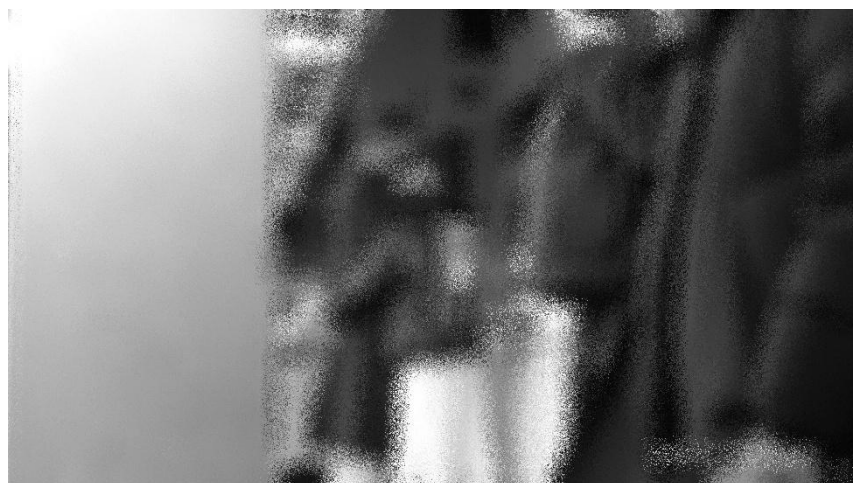
<p>〇〇:〇〇</p>	<div data-bbox="507 360 1366 840"></div> <p data-bbox="778 846 1098 884">(対象者・第二対象者)</p> <p data-bbox="507 943 1348 1025">ラブホテル前後のスキンシップはより分かりやすく男女関係を推認しやすくなります。上記手繋ぎ画像。</p> <p data-bbox="507 1133 1366 1216">対象者ら、「〇〇駅」に入り、改札を通過、〇番線ホームへ向かう。</p> <div data-bbox="507 1270 1366 1749"></div> <p data-bbox="778 1756 1098 1794">(対象者・第二対象者)</p>
--------------	--

時間

内容

〇〇:〇〇

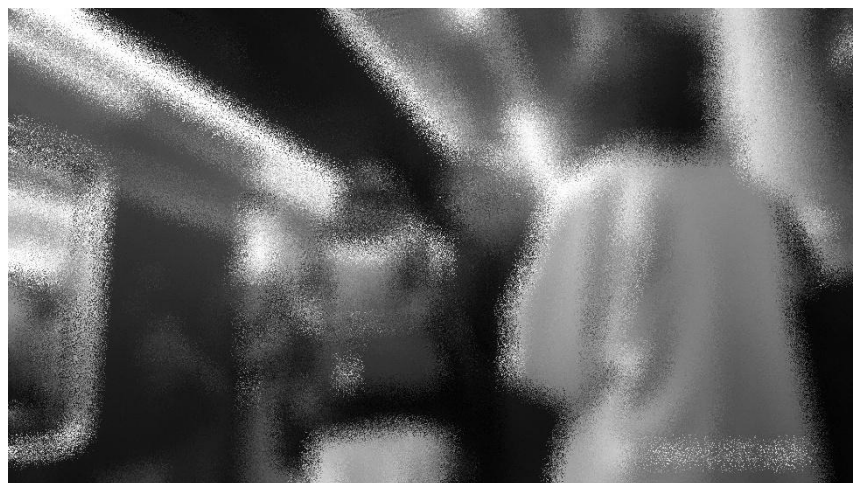
対象者ら、〇番線ホームにて、電車の到着を待つ。



(対象者・第二対象者)

〇〇:〇〇

〇番線に、〇〇線「〇〇行」が到着、乗車する。



(対象者・第二対象者)

時間

内容

〇〇:〇〇

同線、「〇〇駅」に到着、下車し、連絡通路に向かう。



(対象者・第二対象者)

〇〇:〇〇

対象者ら、連絡通路にて別れる。



(第二対象者・対象者)

対象者らが別れた時点で、不貞の証拠収集は終了です。引き続き不倫相手の所在調査や、再合流の可能性を考慮し、帰宅まで監視する場合があります。

時間

内容

	<div data-bbox="507 360 1366 837"></div> <div data-bbox="778 846 1094 882"><p>(対象者・第二対象者)</p></div> <div data-bbox="256 987 400 1023"><p>〇〇:〇〇</p></div> <div data-bbox="507 987 1347 1070"><p>調査員、第二対象者の監視態勢を解き、引き続き対象者を監視する。</p></div> <div data-bbox="256 1178 400 1214"><p>〇〇:〇〇</p></div> <div data-bbox="507 1178 975 1214"><p>対象者、〇番線ホームへ向かう。</p></div> <div data-bbox="507 1267 1366 1747"></div> <div data-bbox="874 1756 999 1792"><p>(対象者)</p></div> <div data-bbox="507 1850 1347 1933"><p>対象者らが解散した後の監視は、基本的に優先順位の高い方を継続します。</p></div>
--	---

時間

内容

〇〇:〇〇

対象者、〇番線に停車中の、〇〇線「〇〇行」に乗車する。



(対象者)

〇〇:〇〇

同線、「〇〇駅」に到着、下車し、改札方面へ向かう。



(対象者)

時間

内容

〇〇:〇〇

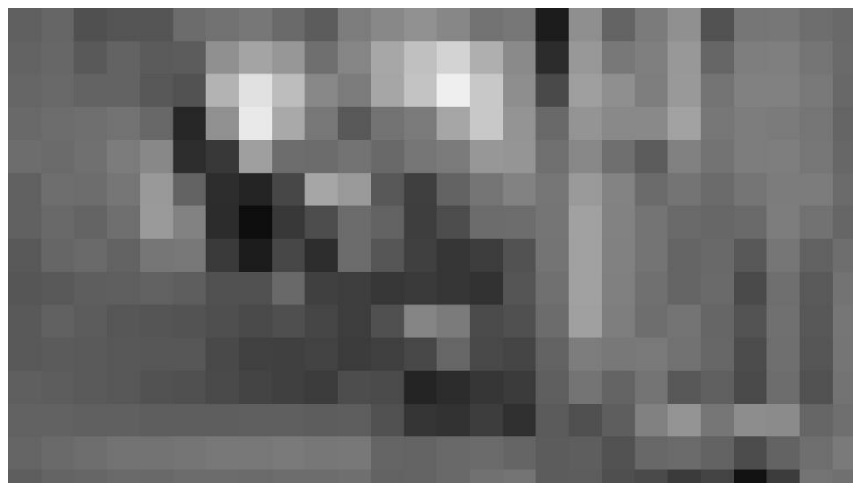
対象者、改札を通過、同駅構内を移動する。



(対象者)

〇〇:〇〇

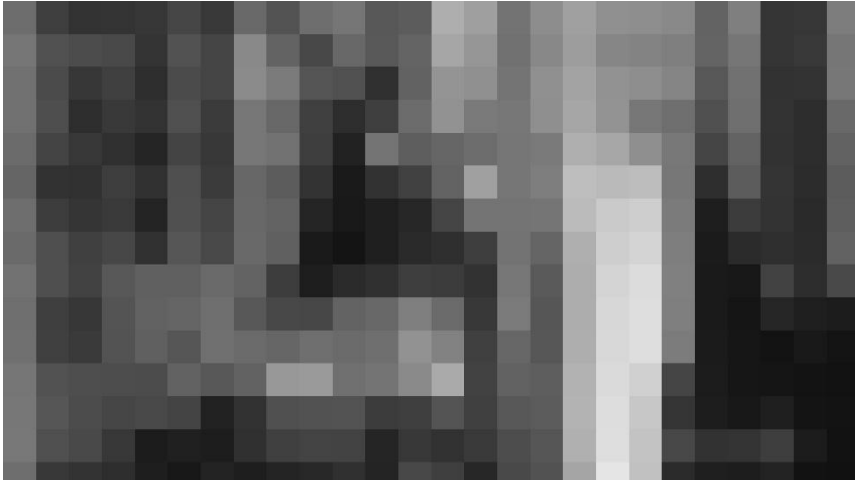

対象者、「〇〇駅」より出、自宅方面へ向かう。



(対象者)

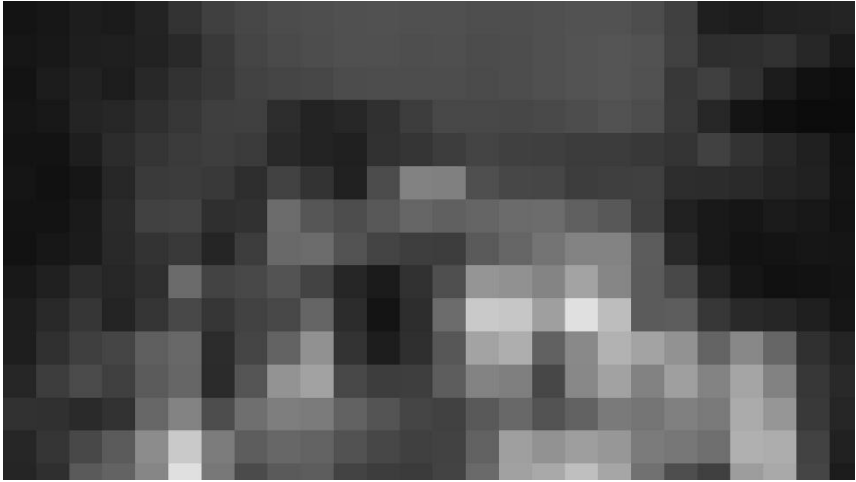
時間

内容

<p>〇〇:〇〇</p>	 <p>(対象者)</p> <p>対象者、自宅に入る。</p>  <p>(対象者)</p>
--------------	---

時間

内容

<p>〇〇:〇〇</p>	<div data-bbox="507 360 1366 840"></div> <p data-bbox="794 846 1077 884">(対象者自宅 外観)</p> <p data-bbox="507 987 1077 1122">調査員、本部に連絡をする。 協議の結果、調査員は監視態勢を解き、 本日の調査を終了する。</p> <p data-bbox="507 1182 1388 1361">ご依頼者様に調査内容を簡単にお電話やメッセージアプリでお伝えし、 調査終了となります。その際に今後の方針や次回調査予定などお伺い することも可能です。連絡が取れない場合は現場判断で終了しますの でご安心ください。</p> <p data-bbox="507 1422 1348 1556">調査内容により多少誤差はありますが基本的な調査報告書は、この ような形式で作成しております。裁判資料としてご利用いただけま すのでご入用の際は是非ご活用ください。</p> <p data-bbox="507 1617 1109 1655">最後までご覧いただきありがとうございました。</p> <p data-bbox="1061 1758 1401 1892" style="text-align: right;">作成者 大川探偵事務所 横浜本部 代表 大川健司</p> <p data-bbox="466 1951 1428 1982"><u>※本資料の複製・転載は固く禁じます。違反された場合は法律に基づき賠償請求いたします。</u></p>
--------------	--